



Des soins en transformation

RAPPORT ANNUEL 2017

MESSAGE DE LA PRÉSIDENTE DU CONSEIL AINSI QUE DE LA PRÉSIDENTE ET DIRECTRICE GÉNÉRALE



Plus que jamais, nous devons sans cesse transformer notre façon de fournir des soins de santé à notre collectivité. La population y vieillit et la nécessité de services aux patients et aux clients ayant des problèmes de dépendance et de santé mentale augmente.

À cette fin, nous avons réalisé des investissements majeurs pour transformer l'Hôpital communautaire de Cornwall (HCC) afin qu'il soit un chef de file pour ce qui est de la prestation de soins de santé dans notre région. Le dossier médical électronique (DME) améliorera la sécurité des patients et la qualité des soins, tandis que le nouveau Centre communautaire de santé mentale et de dépendances offrira un modèle de soins unique à une population allant des enfants aux personnes âgées.

Ces deux projets ont transformé notre façon de fournir les services et ils constituent une plateforme qui continuera de faire évoluer la prestation de soins dans l'ensemble des programmes et services aux patients hospitalisés ainsi qu'en milieu communautaire.

À l'HCC, nous reconnaissons que nous pourrions uniquement réaliser notre mission (*Des soins exceptionnels. Toujours.*) en poursuivant notre collaboration avec nos partenaires, les patients et les familles. Nous remercions nos partenaires et les intéressés de leur collaboration. Au cours de la dernière année, nous avons conclu un partenariat avec la Change Foundation afin d'améliorer et d'accroître nos interactions avec les familles et les aidants naturels. Nous sommes motivés à fournir des soins *centrés sur le patient* et nous nous réjouissons des occasions d'apprentissage et des possibilités associées à cette démarche.

Même si 2016-2017 a été une année difficile relativement à l'atteinte des besoins en matière d'occupation ainsi que de la gestion du budget de fonctionnement, nous avons obtenu l'appui qu'il nous fallait, tant du Réseau local d'intégration des services de santé de Champlain que du ministère de la Santé et des Soins de longue durée. Nous avons ainsi bouclé l'exercice en atteignant l'équilibre financier. Nous sommes reconnaissants de cet appui et nous entendons poursuivre notre collaboration avec nos partenaires afin de mettre en place des solutions à l'échelle du système, qui permettront des transitions et des soins adéquats, dans le milieu le plus approprié.

Si nous sommes très fiers de nos réalisations, nous sommes également ravis des occasions qui nous permettront de sans cesse monter la barre en matière d'innovation et de qualité. Notre équipe formée de notre personnel, des médecins et des bénévoles est toujours prête à faire siennes les initiatives d'amélioration au profit des patients. Nous les remercions de leur volonté à accepter le changement constant afin de respecter, voire de surpasser les pratiques exemplaires concernant la prestation de soins aux patients.

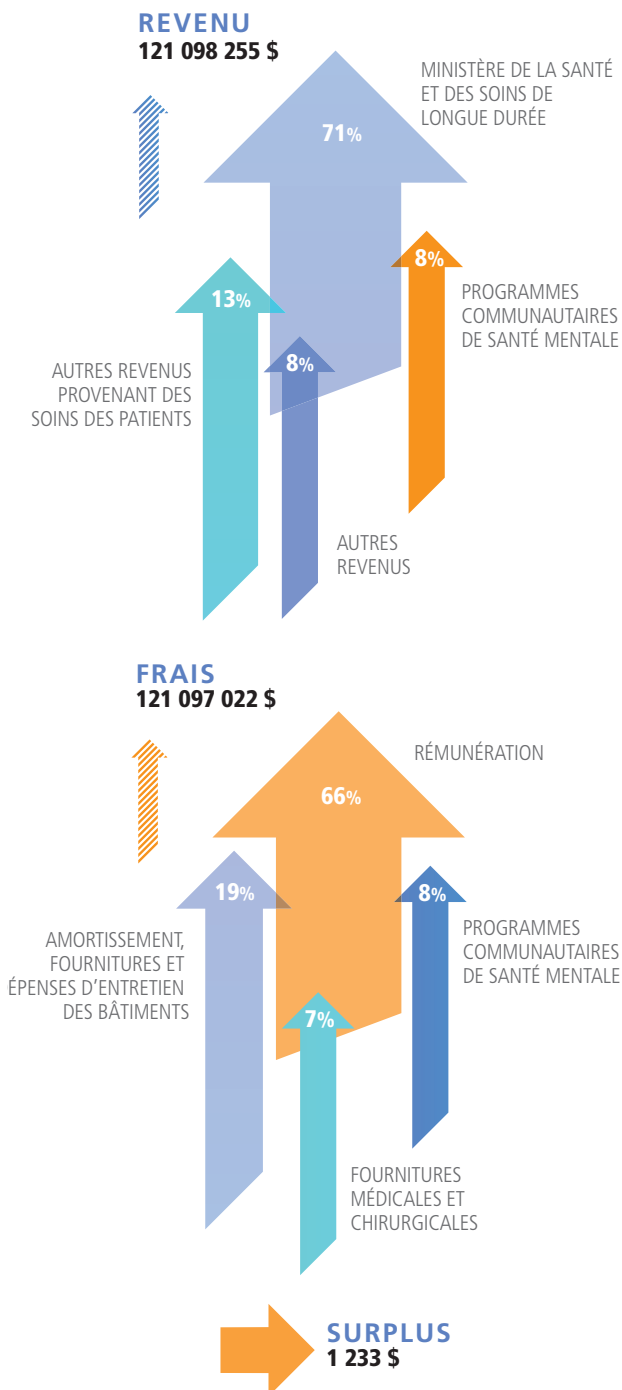
Melanie Baker Brown
*Présidente du Conseil
d'administration*

Jeanette Despatie
*Présidente et
directrice générale*



DES SOINS EN TRANSFORMATION TANDIS QUE LA DEMANDE EST ÉLEVÉE :

ANNÉE SE TERMINANT LE 31 MARS 2017



TAUX D'OCCUPATION ÉLEVÉ

Cette année, l'HCC a connu des niveaux d'occupation inégaux en raison d'une combinaison de patients nécessitant un autre niveau de soins (ANS) en attente d'un lit dans un établissement de soins non actifs, ainsi que de la présence de souches de gastroentérite, de grippe et de pneumonie dans la collectivité et dans les établissements de soins de longue durée. Le personnel hospitalier a relevé ce défi et fourni des soins aux patients dans des endroits non habituels, par exemple dans les corridors et à l'extérieur des services pour s'assurer de répondre à tous les besoins des patients.

EXPLOSION DÉMOGRAPHIQUE

Davantage de bébés sont nés à l'HCC cette année que l'an dernier, surtout en mars 2017; il y a alors eu 63 naissances, ce qui équivaut à plus de 2 naissances par jour durant ce mois. L'HCC a aussi recruté un pédiatre de plus afin de remplacer le Dr Nchama qui a récemment pris sa retraite.



DES SOINS EN TRANSFORMATION GRÂCE À LA PARTICIPATION DES PATIENTS ET DES FAMILLES :



PROJET J'EMBARQUE

La Change Foundation investit neuf millions de dollars sur trois ans dans quatre projets communautaires à l'échelle ontarienne afin de véritablement faire une différence dans la vie des aidants naturels et les programmes communautaire de l'HCC et le Cornwall & District Family Support Group ont présenté avec succès une demande commune visant à obtenir une portion importante de cet investissement. Notre projet local (J'embarque) est unique puisqu'il s'agit du seul groupe mettant précisément

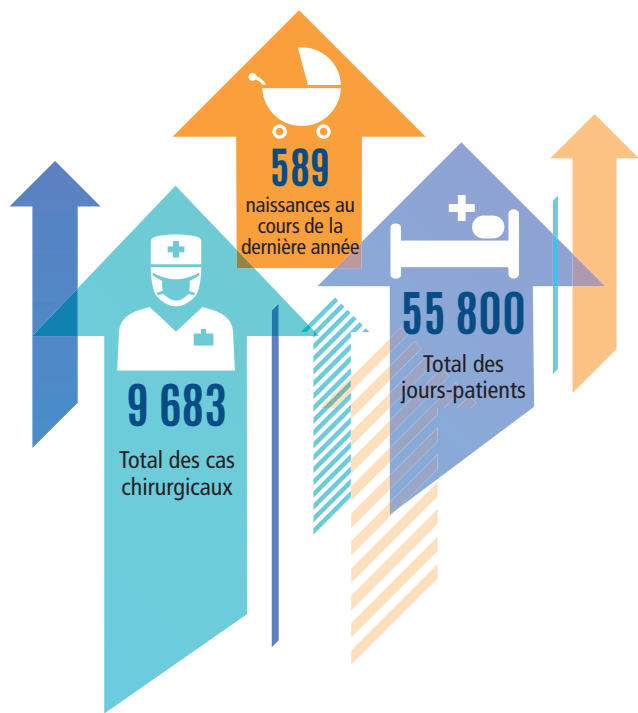
CHANGING
CARE

EMBRACE
J'EMBARQUE

l'accent sur les aidants naturels dont un proche est aux prises avec des problèmes de dépendance ou de santé mentale. Notre projet réunit des aidants naturels et des fournisseurs de soins de santé de toute notre collectivité. Ensemble, nous créerons un système de soins de santé qui communique mieux avec les aidants naturels, qui les évalue mieux, les reconnaît et les informe davantage et montrera notre compréhension des aidants naturels et la grande importance que nous leur accordons. Nous sommes enchantés de notre rôle à titre de chefs de file de cette démarche qui fera connaître notre région puisque nous communiquerons ce que nous apprenons à toute la province.

DES CONSEILLERS SPÉCIALISTES DE L'EXPÉRIENCE DES PATIENTS

Ces personnes sont les porte-parole des patients et des familles des patients qui obtiennent des soins à l'HCC. Ils collaborent avec le personnel hospitalier et les médecins à l'élaboration de politiques, de programmes et de pratiques qui ont des répercussions sur les soins et les services aux patients.



DES SOINS EN TRANSFORMATION GRÂCE AU DOSSIER DE SANTÉ ÉLECTRONIQUE (DSE) :

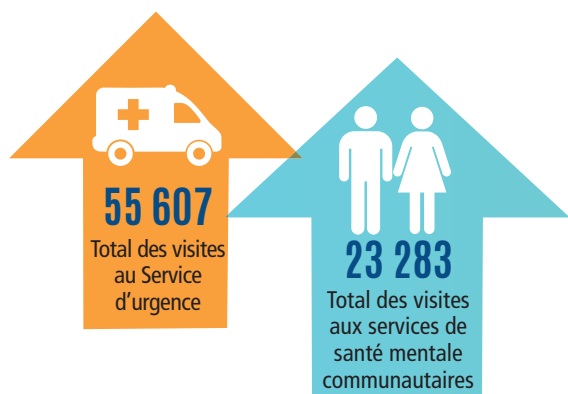


Le système centralisé de dossier médical électronique implanté le 1^{er} décembre 2016 s'utilise en temps réel afin que les infirmières, les médecins et les cliniciens aient accès aux renseignements médicaux sur les patients, par exemple leurs signes vitaux, les résultats de tests de laboratoire et de radiographies, et ce, dès la saisie des informations. Positionné en tant que l'un des chefs de file des soins de santé, l'HCC est au sixième stade de la Healthcare Information and Management Systems Society (HIMSS), soit une échelle de sept stades servant à indiquer le degré d'adoption réussie d'un DSE. Un tel dossier simplifie l'acheminement d'alertes critiques, favorise une meilleure communication dans toutes les disciplines et garantit l'exactitude des ordonnances et de la distribution de médicaments.

DES SOINS EN TRANSFORMATION DANS LE DOMAINE DES SERVICES DE SANTÉ MENTALE ET DES DÉPENDANCES :



En octobre 2016, les Services de santé mentale pour les adultes, les Services de santé mentale gériatriques, les Services de traitement des dépendances, les Services communautaires de gestion du sevrage, l'Équipe communautaire de traitement intensif/Premier épisode de psychose, l'Équipe d'intervention d'urgence en santé mentale et les Services d'entraide par les pairs de même que les Services de santé mentale pour les enfants et les jeunes ont été regroupés, à partir d'endroits variés, au Centre communautaire de santé mentale et de dépendances de 22 000 pi², récemment construit. Disposant maintenant d'un modèle de prestation intégrée des services, de façon unique, ce centre est sur le point d'aider les enfants et les personnes âgées. Son inauguration a eu lieu au printemps 2017.



MESSAGE DU PRÉSIDENT DU CONSEIL ET DE LA DIRECTRICE GÉNÉRALE DE LA FONDATION DE L'HÔPITAL COMMUNAUTAIRE DE CORNWALL

Il est impossible de songer à la dernière année sans remercier sincèrement nos donateurs de leur soutien renouvelé. Leur générosité permet à notre fondation de combler l'écart de financement dans les cas où les fonds gouvernementaux ne s'appliquent pas et d'appuyer notre hôpital dans la prestation de soins exceptionnels, toujours.

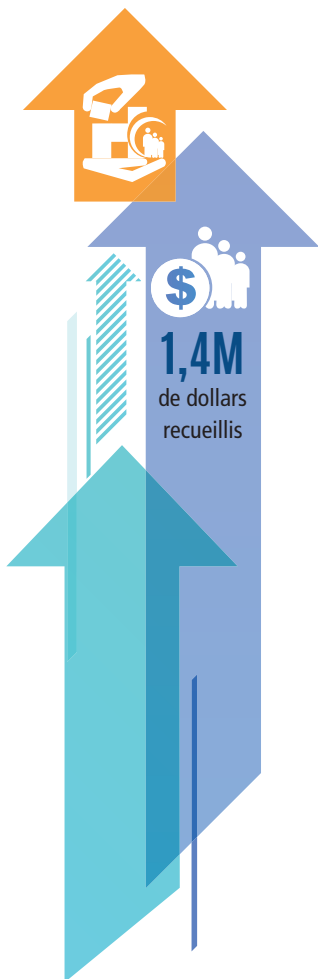
En 2016-2017, nous nous sommes particulièrement consacrés à faire connaître le nouveau Centre communautaire de santé mentale et de dépendances et à recueillir des fonds à cette fin. Ce centre est le premier du genre dans l'Est ontarien. Il permettra aux gens de l'ensemble de Stormont, Dundas et Glengarry ainsi que d'Akwesasne, des enfants aux personnes âgées, d'obtenir plus facilement l'aide dont ils ont besoin.

Grâce à la passion et à la mobilisation de nos donateurs, à ce jour, nous avons obtenu 700 000 \$ en promesses de don et en dons pour cet important projet, ce qui nous rapproche de notre engagement en tant que communauté, à savoir 1,2 million de dollars pour notre campagne de capitalisation. Cette importante initiative demeurera bien visible durant la prochaine année tandis que nous collaborerons

à l'atteinte de notre objectif.

En plus d'appuyer notre nouveau centre, à la fin de l'exercice, notre fondation a été heureuse de transférer 226 000 \$ additionnels pour répondre aux besoins urgents de notre hôpital qui ne sont pas couverts par le budget provincial. L'appui des donateurs nous a permis d'acheter de l'équipement essentiel pour une vaste gamme de soins aux patients, de la santé oculaire, des soins d'urgence, de la santé des femmes et des enfants à la chimiothérapie, et au-delà.

Nous sommes chanceux de vivre dans une communauté bienveillante qui accorde la priorité à la bonne santé de ses citoyens. Nous sommes reconnaissants envers toutes les personnes qui contribuent à notre fondation. Merci de nous aider à faire une différence positive en 2016-2017. Puisque vous vous souciez des autres, nous pouvons continuer à fournir l'équipement et les locaux de services cliniques qui améliorent et sauvent la vie de gens d'ici.



Dale McSween
*Président du
Conseil
d'administration*

Amy Gillespie
Directrice générale

